



Inzameling olie- en vethoudend afval van de binnenvaart

Trends en cijfers

Gecumuleerd Evaluatierapport

1 juni 2014 – 31 december 2014

www.binnenvaartservices.be



1 Wetgevend kader afvalinzameling

Het Verdrag inzake de verzameling, afgifte en inname van afval in de Rijn- en binnenvaart is in 1996 in Straatsburg ondertekend en na ratificatie door alle Verdragstaten op 1 november 2009 van kracht geworden. Dit Verdrag legt de principes inzake inzameling en financiering van scheepsafval vast. Het algemene uitgangspunt van het Verdrag is dat de vervuiler de kosten draagt die verbonden zijn aan het inzamelen, het bewerken of verwerken van afval. Dit verdrag over een milieuverantwoorde inzameling van afvalstoffen afkomstig van de binnenvaart onderscheidt drie soorten afval:

- Deel A: Olie- en vethoudend scheepsbedrijfsafval.
- Deel B: Afval van lading: de ontvanger of de afzender van de lading is in principe verantwoordelijk voor het schoonmaken van de scheepsruimen of sloopstanks en gangboorden na lossing.
- Deel C: Overig scheepsbedrijfsafval, zoals huishoudelijk afval, klein gevaarlijk afval en sanitair water.

De Vlaamse waterwegbeheerders en havenbesturen voeren duurzaamheid hoog in het vaandel. Een milieuverantwoorde inzameling van afvalstoffen afkomstig van de binnenvaart draagt bij om dit principe van duurzaamheid te kunnen realiseren. Hiertoe werd een afvalbeheersplan opgesteld dat een praktische uitvoering geeft aan de bepalingen van het CCR-Verdrag en het VLAREMA, hoofdstuk V, onderafdeling 5.2.11 Afval van de binnenvaart. Het Vlaams Afvalbeheersplan voor de binnenvaart 2011-2015 werd op 7 januari 2011 goedgekeurd door de minister van Leefmilieu, Natuur en Cultuur.

2 Vlaamse inzamelnetwerk olie- en vethoudend scheepsbedrijfsafval

Op 1 januari 2014 zag het Vlaamse inzamelnetwerk er als volgt uit:

	Regio Antwerpen –Bilgesboot Martens 7	Dagelijkse inzameling
	Regio Antwerpen – Noordkasteelpark	Dagelijkse inzameling
	Regio Antwerpen – Kallopark	Dagelijkse inzameling
	Regio Antwerpen – Lilopark	Dagelijkse inzameling

Om te voldoen aan de verplichting om een voldoende dicht netwerk uit te bouwen voor de inzameling van olie- en vethoudend scheepafval, werd reeds eerder door de sector de noodzaak geformuleerd om in de Gentse regio een inzamelpunt te voorzien. Aangezien zowel de Haven van Gent als W&Z in deze regio actief zijn, werden tussen beiden een intentieverklaring (dd. 22/06/2012) afgesloten met als doel de mogelijkheden en de haalbaarheid van een onderling afgestemde, integrale en kwaliteitsvolle samenwerking te onderzoeken. Tevens vroeg de sector ook op het Albertkanaal de mogelijkheid tot afgifte te voorzien, zodat in het onderzoek ook deze vraag werd meegenomen.

Dit onderzoek resulteerde in een gemeenschappelijke overheidsopdracht (offerteaanvraag) voor de inzameling van olie- en vethoudend scheepsbedrijfsafval voor de binnenvaart binnen de Haven van Gent en het ambtsgebied van DS en W&Z. Begin juni 2014 startte bovenvermelde opdracht.

Het bestaande Vlaamse netwerk werd vanaf dit ogenblik uitgebreid met volgende punten:

	Regio Gent – Bilgesboot Martens 8	Dagelijkse inzameling
	Zeekanaal Brussel – Schelde – Wipkaai	Trimesteriele inzameling
	Kanaal Gent – Oostende - Bierstalkade	Trimesteriele inzameling
	Boven-Schelde – Openbare kade Asper	Trimesteriele inzameling
	Leie – Openbare kade Waregem	Trimesteriele inzameling
	Albertkanaal en Kempische kanalen – Openbare kade Olen	Trimesteriele inzameling

Aangezien begin juni het inzamelnetwerk dermate werd gewijzigd, heeft het weinig zin om over voorgaande periode nog te rapporteren. Dit evaluatierapport geeft dan ook het overzicht van alle inzamelingen vanaf 01/06/2014 tot het einde van het jaar.

3 Afgiftes

3.1 Inzamelkalender

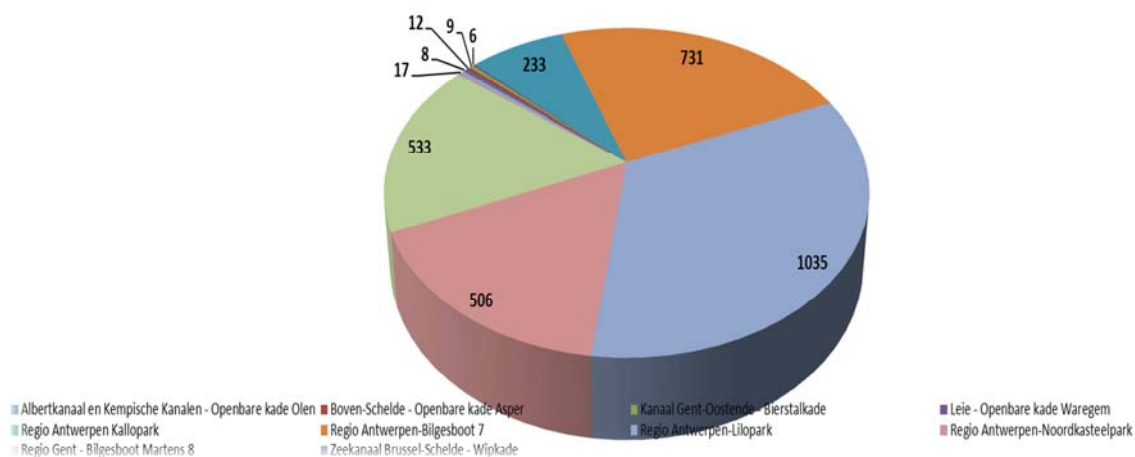
Tussen havens/waterwegbeheerders en dienstverlener werd een frequentie voor inzameling per regio's/vaarassen bepaald. In 2014 was deze inzameling als volgt:

Regio	Locatie	Frequentie Op werkdagen
Haven Antwerpen	Bilgeboot Martens 7 (Rechter Oever)	Dagelijks (9u00-17u00)
Gent Zeehaven en Ringvaart om Gent	Bilgesboot Martens 8	Dagelijks (7u30-16u30)
Kanaal Gent-Oostende	Bierstalkaai (Lovendegem)	Week 28 en 42 (7u30-16u30)
Boven-Schelde	Openbare kade Asper	Week 34 en 45 (7u30-16u30)
Leie	Openbare kade Waregem	Week 38 en 51 (7u30-16u30)
Zeekanaal Brussel/Schelde	Wipkaai (Bornem)	Week 26 en 40 (7u30-16u30)
Albertkanaal en Kempische kanalen	Openbare kade Olen	Week 36 en 49 (7u30-16u30)

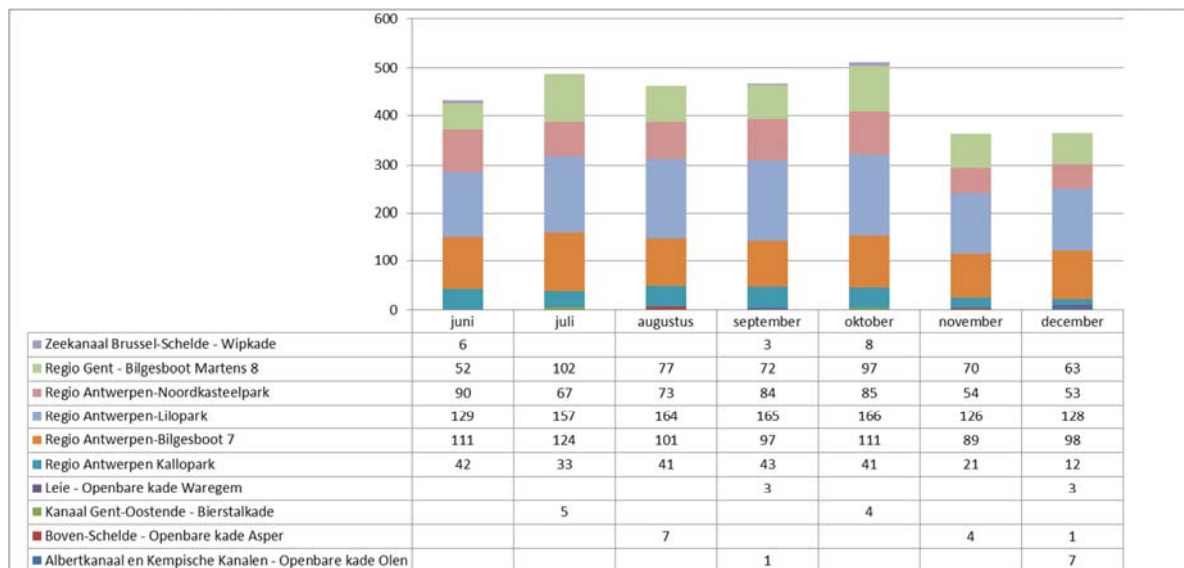
3.2 Aantal afgiftes

Vanaf 1 juni 2014 tot het einde van het jaar werden 3090 afgiftes werden binnen Vlaanderen opgetekend na de uitbreiding van het netwerk.

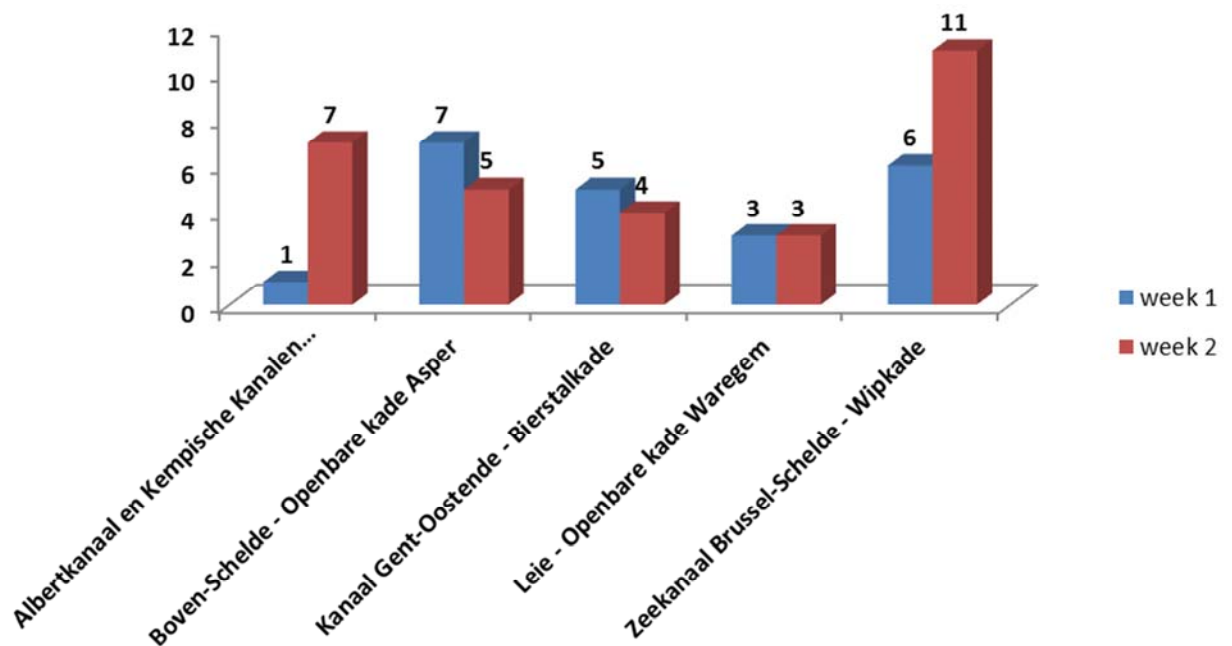
Naast de afgiftes op de bestaande parken in Antwerpen (bilgesboot (731 afgiftes), Lilopark (1035 afgiftes), Noordkasteelpark (506 afgiftes) en Kallopark (233)) valt, zoals te verwachten was, het hoge aantal afgiftes in de Gentse Regio (533 afgiftes) op. De andere regio's hebben een beduidend lager aantal afgiftes, maar dit is ongetwijfeld te verklaren door de inzameling op kwartaalbasis i.p.v. dat een dagelijkse inzameling wordt voorzien. Een uitgebreidere evaluatie van deze percelen volgt verder.



3.3 Afgiftes per maand per perceel

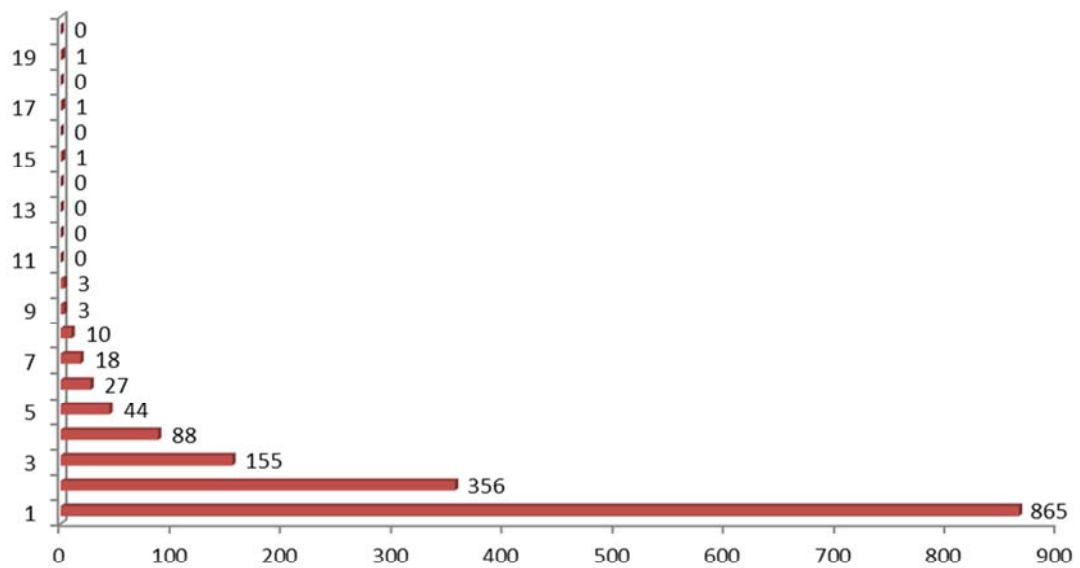


3.4 Afgiftes per inzamelperiode



Hoewel op de locaties uit de grafiek nog maar 2 inzamelweken werden georganiseerd, en het bijgevolg het zeer moeilijk is reeds conclusies te trekken, worden toch reeds enkele zaken opgemerkt. Zowel op het Albertkanaal als het Zeekanaal blijkt in de 2 de periode het aantal inzamelingen aanzienlijk hoger te liggen. Wellicht is dit het gevolg van het bekend worden van deze dienstverlening. In de andere regio's is een lichte achteruitgang of status-quo waar te nemen. Vooral voor de locatie Bierstal wordt getwijfeld of dit punt het meest ideale punt voor inzameling is.

3.5 Afgiftes per schip



Bovenstaande grafiek geeft het aantal afgiftes per schip werd. Algemeen kan besloten worden dat een schip 1 à 2 maal oliehoudend afval afgeeft. Toch zijn er ook enkele uitschieters waarneembaar. Vaak is deze frequentie het gevolg van het feit dat deze schepen afval van andere schepen inzamelen, waarna ze het op hun beurt afgeven aan de vaste inzamelplekken.

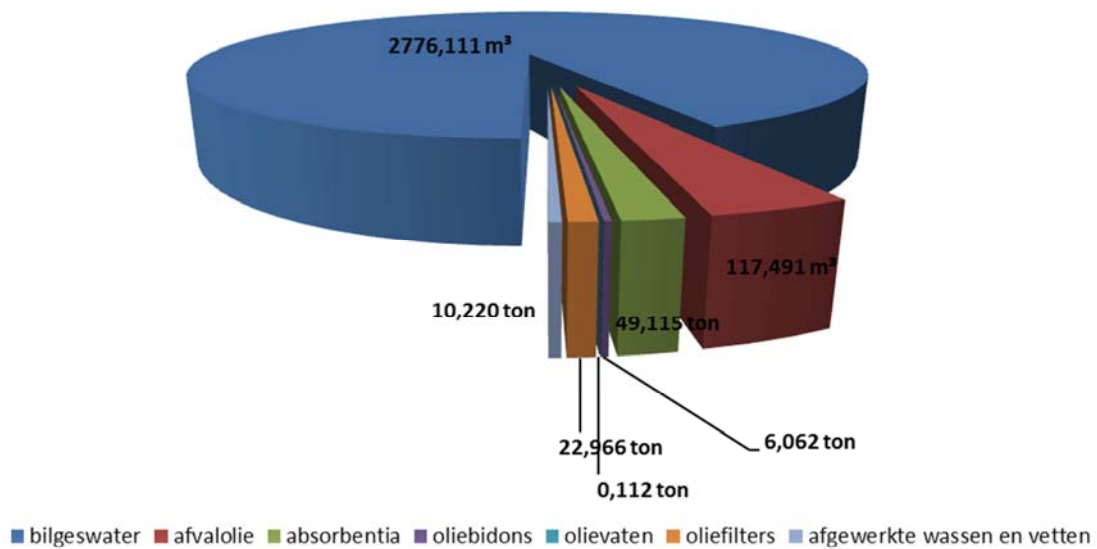
4 Ingezamelde hoeveelheden

4.1 Verschillende fracties

Onder olie- en vethoudende afvalstromen wordt verstaan:

EURAL-code	Fractie
13 04 01	Bilgewater van de binnenvaart
13 02 08	Overige motor-, transmissie- en smeerolie in bulk
15 02 02	Vast oliehoudend opruimafval
15 01 10	Lege verpakking van gevaarlijke stoffen (oliebidons)
15 01 04	Lege verpakking van gevaarlijke stoffen (gereinigd) (olievaten)
16 01 07	Oliefilters
12 01 12	Schroefas- en smeervetten

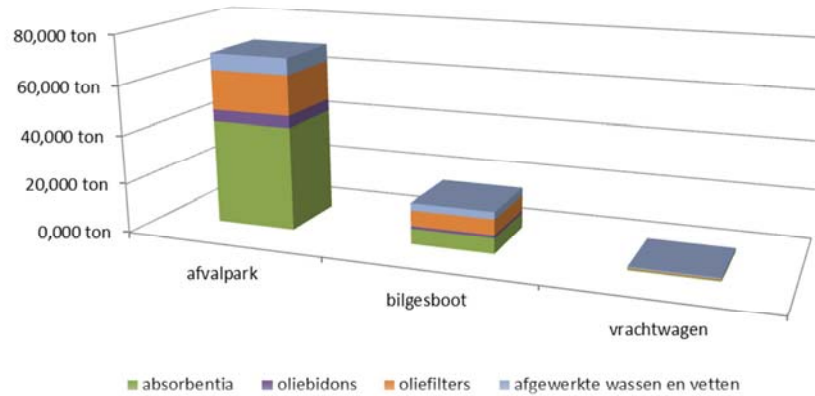
4.2 Totaal volume per fractie



Bilgewater blijkt veruit de grootste fractie te zijn. Bij de vaste fractie vallen vooral de volumes van absorptia en oliefilters op. Het volume aan gereinigde vaten is nagenoeg verwaarloosbaar te noemen.

4.3 Totaal vaste fractie per inzameltype

4.3.1 Totaal volume per fractie

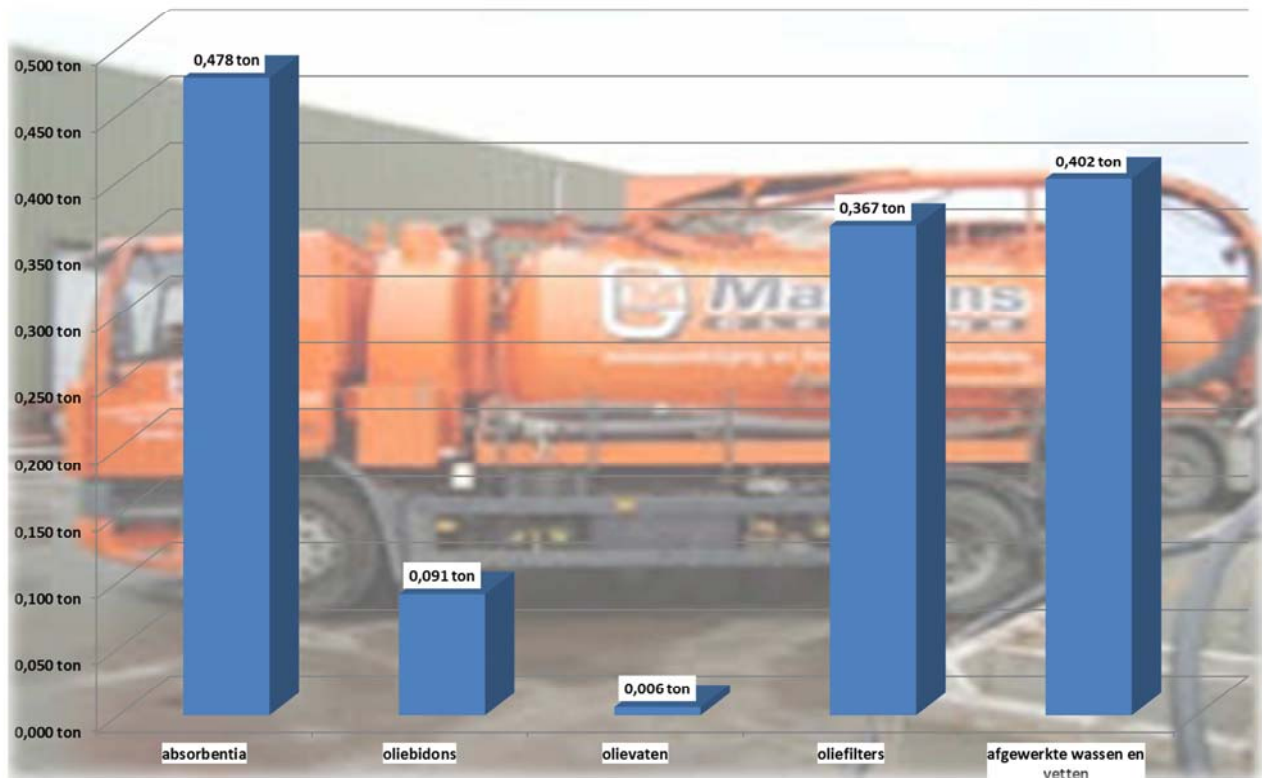


Het belang van afvalparken voor vast olie- en vethoudend afval kan niet onderkend worden. Onderstaande grafieken geven een overzicht van de ingezamelde volumes per inzameltype.

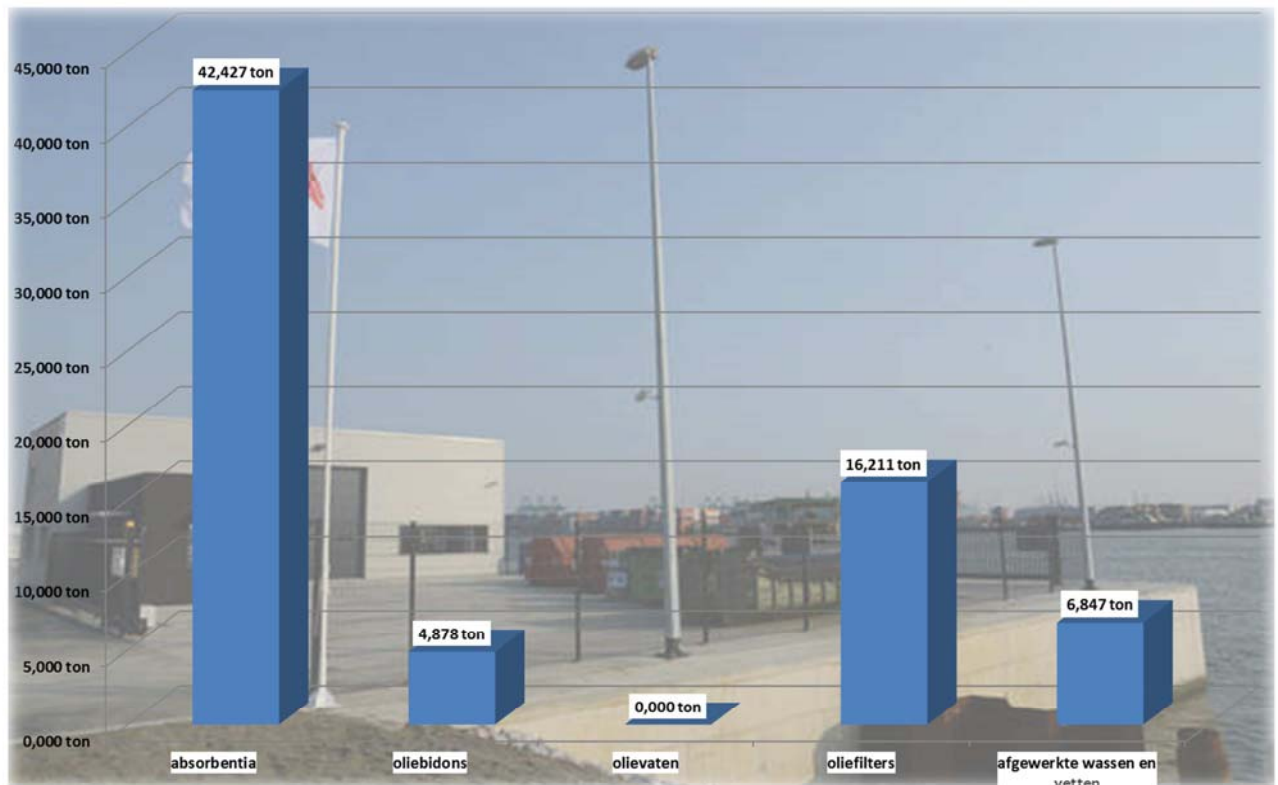
4.3.2 Volumes vast afval ingezameld door bilgesboot



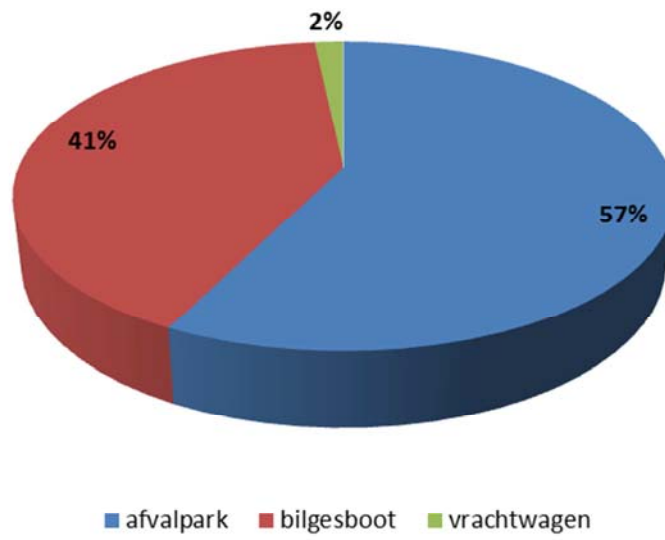
4.3.3 Volumens vast ingezameld door vrachtwagen



4.3.4 Volumens vast afval ingezameld door afvalparken



4.4 Procentuele afgifte per inzameltype

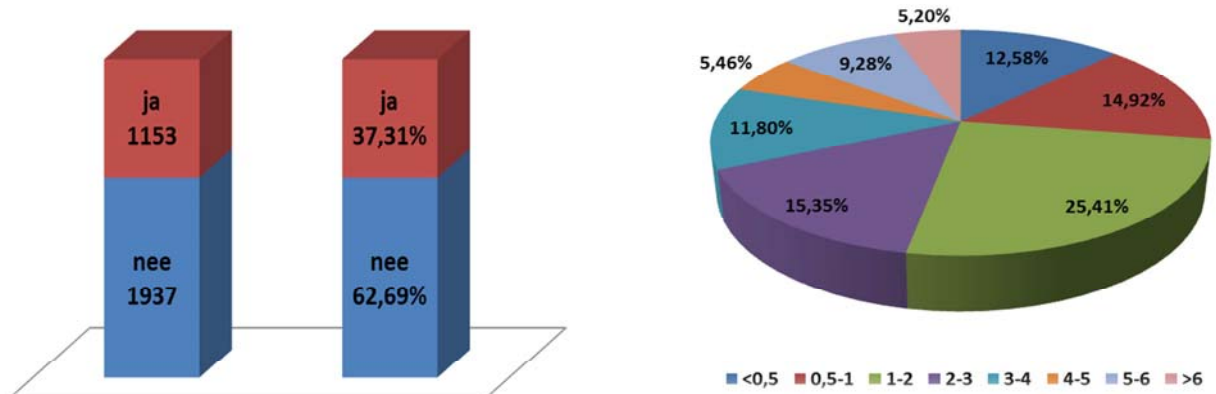


Naast het ingezameld volume blijkt ook het aantal afgiftes op afvalparken bijzonder hoog te liggen.

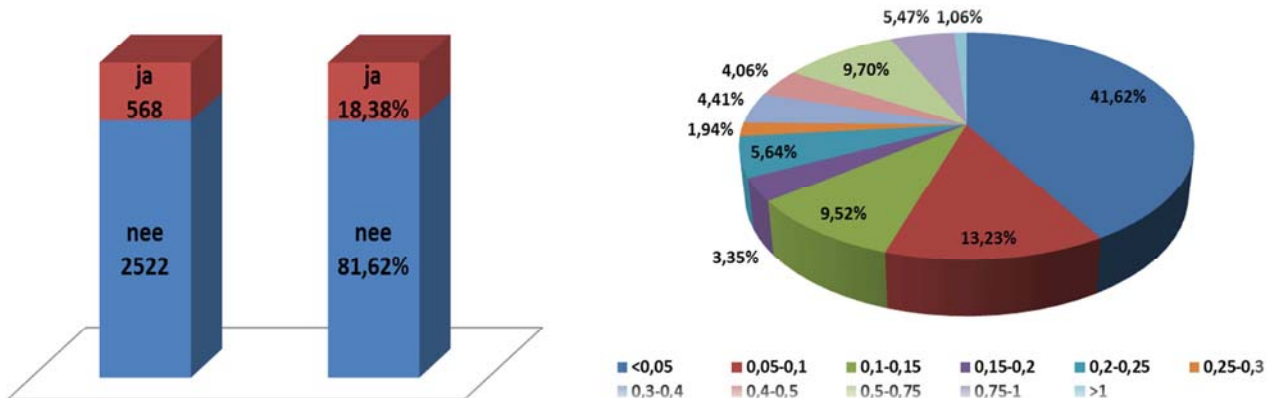
5 Afvalfracties

Onderstaande grafieken geven enerzijds het aantal schepen weer dat bij afgifte de fractie afgaf (linkse grafiek). Anderzijds werd voor de afgeven fractie een indeling gemaakt op basis van het afgegeven volume (rechtse grafiek).

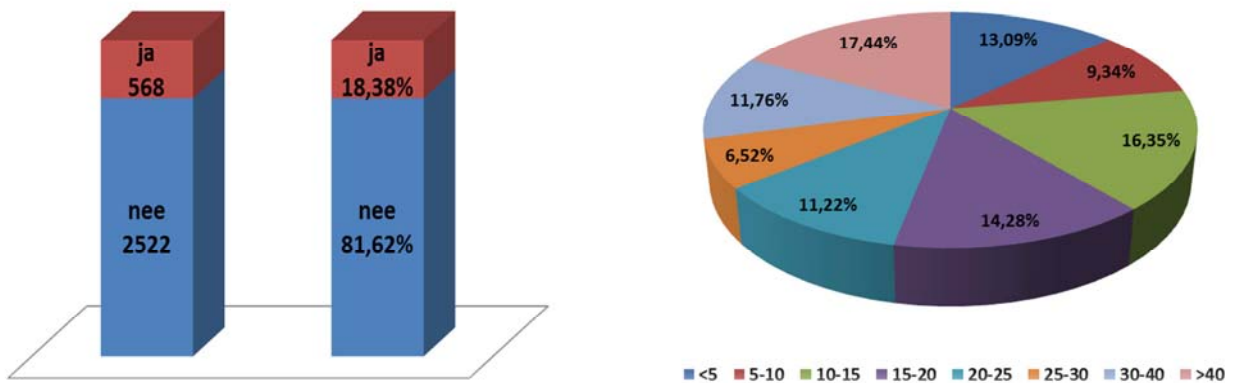
5.1 Inzameling bilges (volume in m³)



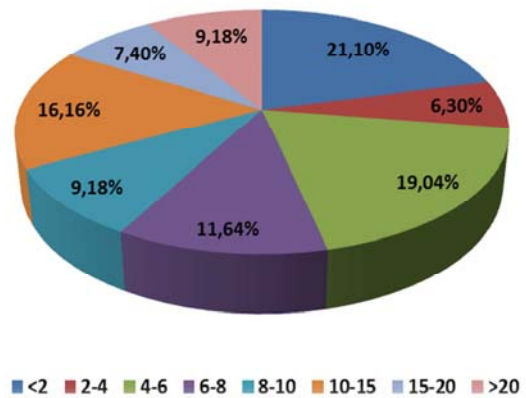
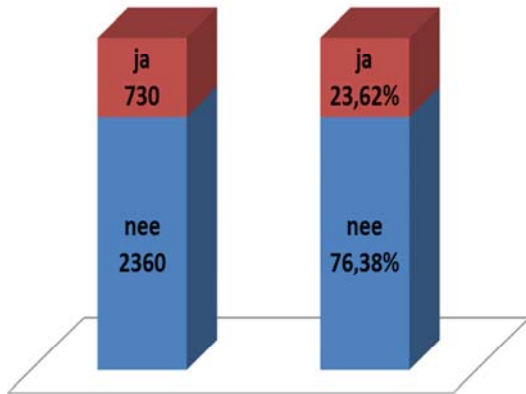
5.2 Inzameling afvalolie (volume in m³)



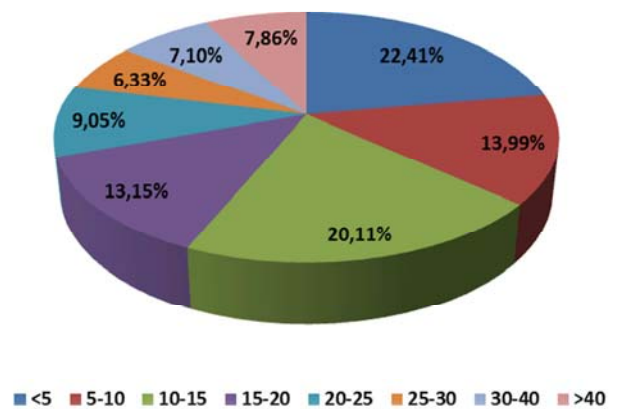
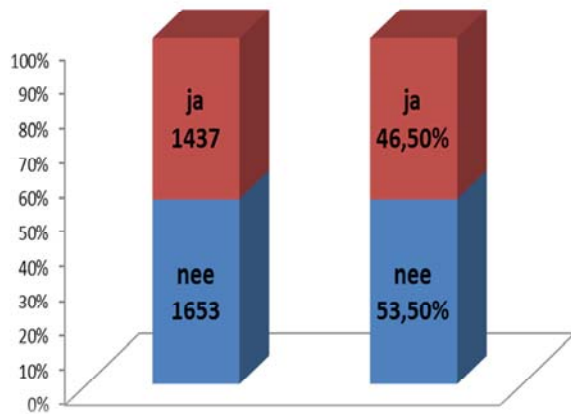
5.3 Inzameling olievodden (volume in kg)



5.4 Inzameling oliebidons (volume in kg)



5.5 Inzameling oliefilters (volume in kg)



5.6 Inzameling afgewerkte wassen en vetten (volume in kg)

